



# Gouvernance régionale des produits de santé : OMEDIT

Philippe FAGNONI - MCU PH  
Co-Coordinateur OMEDIT BFC

DES Pharmacie – 03/07/2023

1



OMEDIT

## C'EST QUOI ?

DES Pharmacie – 03/07/2023

2



**Observatoire du  
MEdicament des  
Dispositifs médicaux et de l'  
Innovation  
Thérapeutique**

DES Pharmacie – 03/07/2023

3



**OMEDIT  
MISSIONS**



antibiotiques  
formation  
pertinence  
information  
coordination  
bon-usage  
registres  
patients  
cancer  
expertise  
médico-social  
qualité  
suivi  
accompagnement  
indépendance  
médicament  
iatrogénie  
ambulatoire  
outils  
sécurité  
appui  
efficacité  
DM  
REX  
enquêtes  
parcours  
pratiques  
soins  
innovation  
professionnels  
observatoire

DES Pharmacie – 03/07/2023

4

## OMéDITs



- Structures régionales d'appui aux ARS
  - créés par décret n° 2005-1023 24/08/2005
  - créés en parallèle Contrats Bon Usage
    - Liste en sus (MO + DMI) suivi – T2A
- Objectifs
  - développer qualité et sécurité PECM et par DMS pour lutter contre la iatrogénie

DES Pharmacie – 03/07/2023

5

## OMéDITs



- Missions - Décret du 18 octobre 2017 \*
  - CAQES\*\*
    - appui à l'élaboration / analyse REA / accompagnement
  - Expertise médico-économique
    - qualité / sécurité / pertinence
  - Participation aux travaux du RREVA\*\*\*
  - Participation aux expertises nationales sur demande Ministère Santé
    - pour la promotion & le suivi du bon usage des produits santé

\* Décret no 2017-1483 du 18 octobre 2017

\*\* Contrat d'Amélioration de la Qualité et de l'Efficiencia des Soins

\*\*\* Réseau Régional de Vigilances et d'Appui

DES Pharmacie – 03/07/2023

6



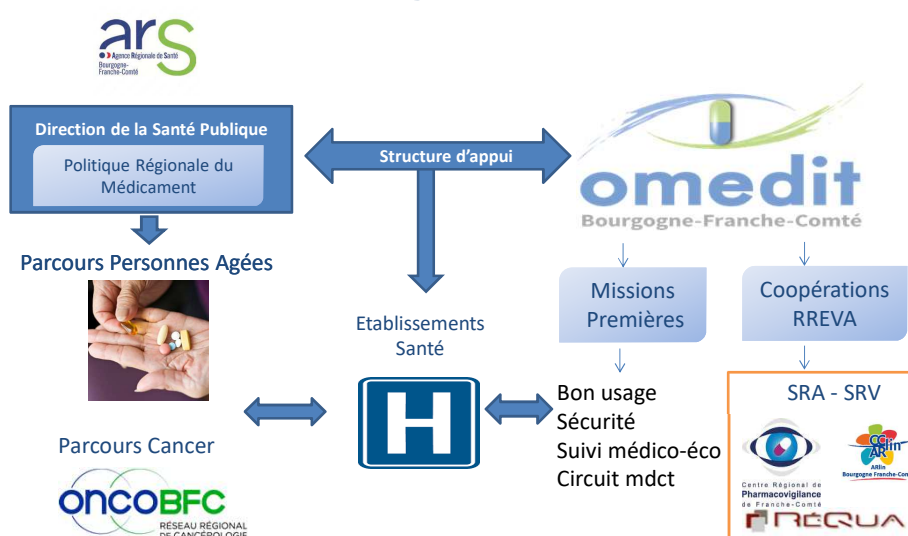
Historique et Perspectives

## ORGANISATION BFC

DES Pharmacie – 03/07/2023

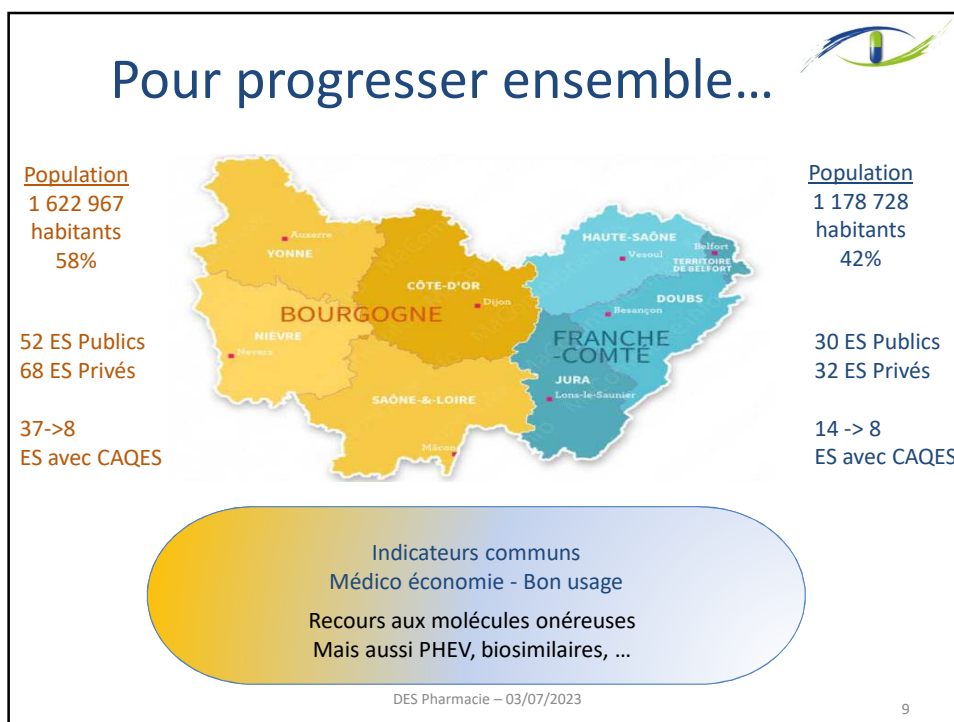
7

## Une Organisation



DES Pharmacie – 03/07/2023

8





**omédit**  
Bourgogne-Franche-Comté

Données Médico-Economiques – Historiquement et depuis.....

# MAÎTRISE MÉDICALISÉE DÉPENSES ACCÉDER À L'INNOVATION

DES Pharmacie – 03/07/2023

10

## Contexte médico économique

### • Plan ONDAM

- Dépenses en augmentations annuelles
- Pharmacien -> rôle clé dans ES
- Contractualisation ARS – AM – ES

Nouvelles  
molécules  
-  
Innovation  
coûteuse



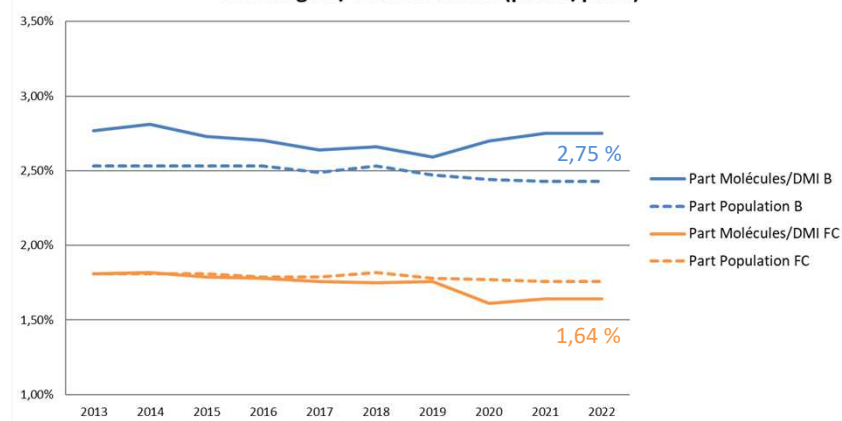
Enveloppe de  
dépenses de santé  
fixe  
« contrainte »

DES Pharmacie – 03/07/2023

11

## Données Globales - M12 2022

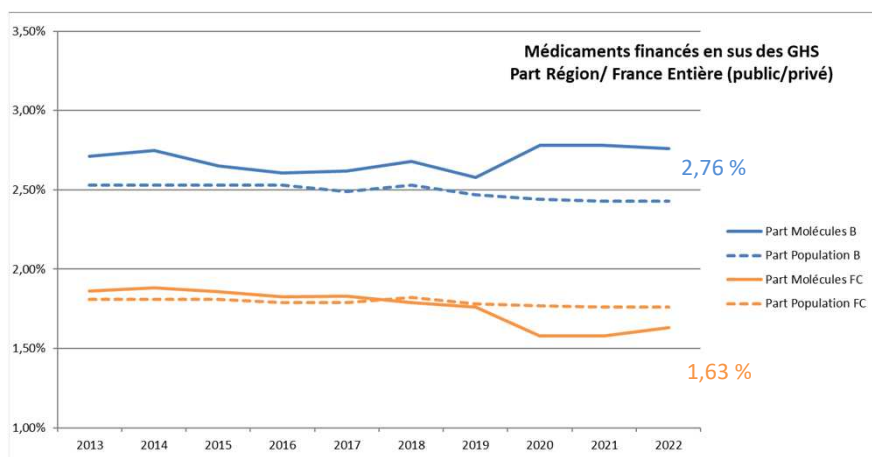
Médicaments et DMI financés en sus des GHS  
Part Région/ France Entière (public/privé)



DES Pharmacie – 03/07/2023

12

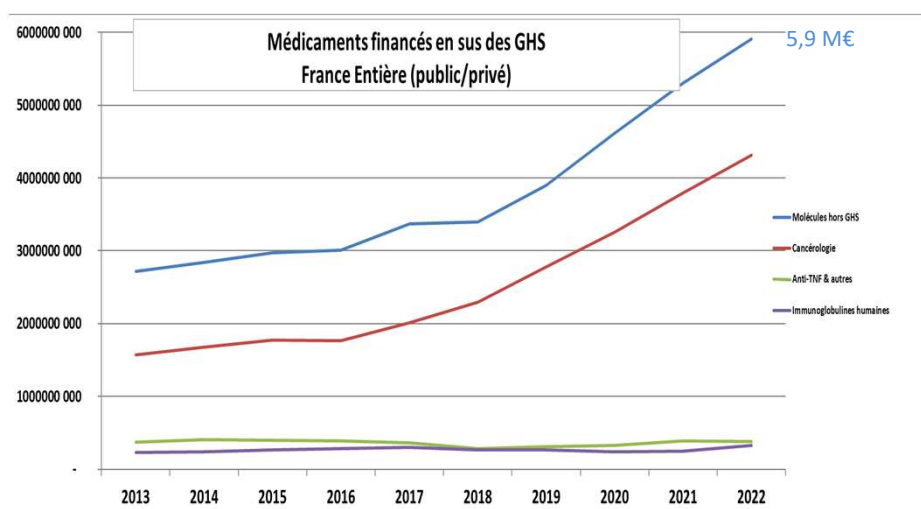
## MO - M12 2022



DES Pharmacie – 03/07/2023

13

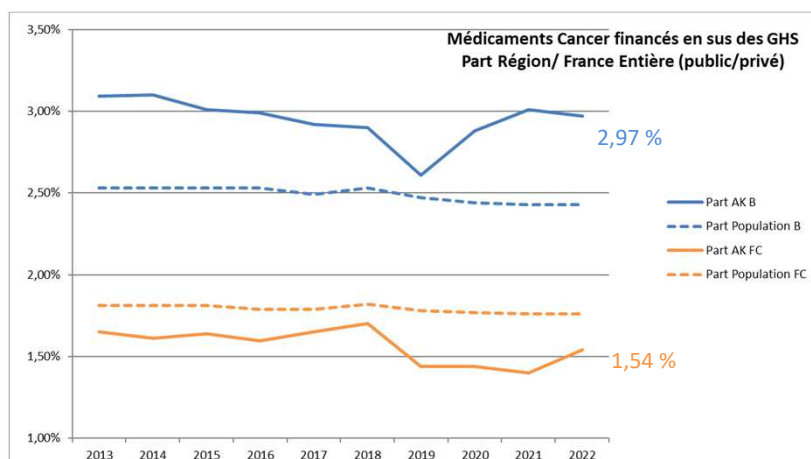
## MO par classe – M12 2022



DES Pharmacie – 03/07/2023

14

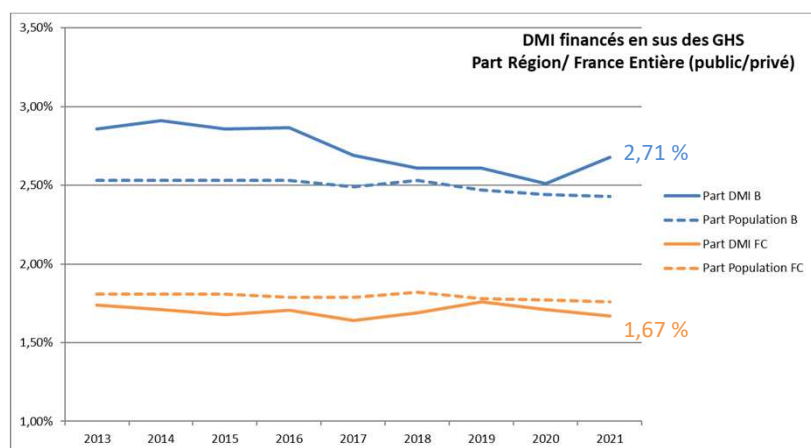
## MO / AK - M12 2022



DES Pharmacie – 03/07/2023

15

## DMI – M12 2022



DES Pharmacie – 03/07/2023

16





Responsabilité - Suivi par centre -> Maitrise économique

## OBJECTIF MAÎTRISE DES DÉPENSES

DES Pharmacie – 03/07/2023

17



## Matériel et Méthode

- Chaque ES : Bilan mensuel
  - UCD – nombre UCD – séjour patient
    - Et désormais indication via code LES
      - 03/2019 – un code doit être renseigné pour valorisation
      - 12/2019 – un code « *juste* » doit être renseigné pour valorisation
  - Fich Comp

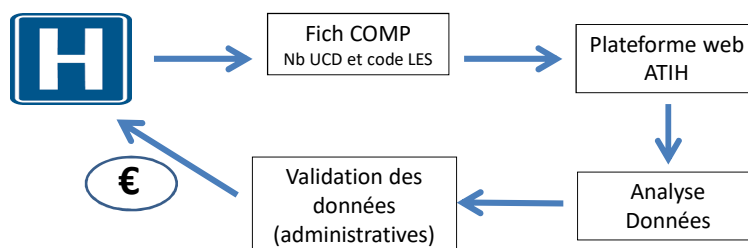
DES Pharmacie – 03/07/2023

18

## Matériel et Méthode

- Chaque ES : Bilan mensuel

- UCD – nombre UCD – code LES – séjour patient
- Fich Comp



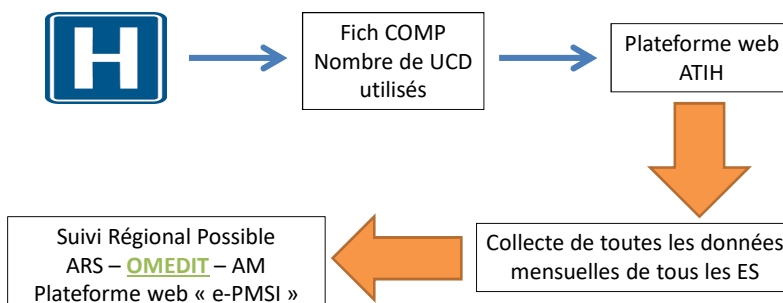
DES Pharmacie – 03/07/2023

19

## Matériel et Méthode

- Chaque ES : Bilan mensuel

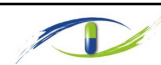
- UCD – nombre UCD – code LES – séjour patient
- Fich Comp



DES Pharmacie – 03/07/2023

20

## Matériel et Méthode



- **Chaque ES : Bilan mensuel**
  - UCD – nombre UCD – code LES – séjour patient
  - Fich Comp
- **Bilan régional bisannuel**
  - Variations de la région : MO - DMI
  - Variations de chaque ES

DES Pharmacie – 03/07/2023

21

## Objectif – Maîtriser Dépenses



	2018	2019	2020	2021	CROISSANCE 2021/2020
MO	152 074 772 €	169 732 661 €	198 395 786 €	231 196 915 €	+16,53 %
DMI	86 561 071 €	88 583 902 €	77 955 081 €	90 971 277 €	+16,70 %
TOTAL LES	238 635 843 €	258 316 563 €	276 350 867 €	322 168 192 €	+16,58 %
PHEV	382 709 524 €	397 865 555 €	418 571 827 €	462 826 530 €	+10,57 %
TOTAL	621 345 367 €	656 182 118 €	694 922 694 €	784 994 722 €	+12,95 %

SOURCES DES DONNÉES : DONNÉES EPMSI - INDICATEUR B [1. V.2.VMED] "DÉPENSES T2A ACCORDÉES"  
ET INDICATEUR [1. V.3.VDMI] B "DÉPENSES T2A ACCORDÉES"

DES Pharmacie – 03/07/2023

22

# Objectif – Maîtriser Dépenses

## Cartographie

Légende: ■ Taux d'évolution inférieur au taux d'évolution moyen national  
■ Taux d'évolution supérieur au taux d'évolution moyen national

Taux d'évolution des dépenses de médicaments de la liste en sus

2019

Pas de cibles fixées



2020

Pas de cibles fixées



2021

Pas de cibles fixées



DES Pharmacie – 03/07/2023

23

# Objectif – Maîtriser Dépenses

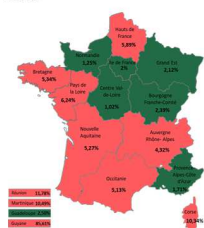
## Cartographie

Légende: ■ Taux d'évolution inférieur au taux d'évolution moyen national  
■ Taux d'évolution supérieur au taux d'évolution moyen national

Taux d'évolution des dépenses de DMI de la liste en sus

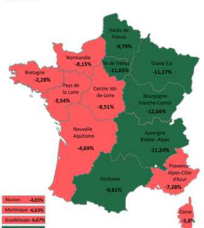
2019

Pas de cibles fixées



2020

Pas de cibles fixées



2021

Pas de cibles fixées



DES Pharmacie – 03/07/2023

24

## Objectif – Maîtriser Dépenses

	Volume global		MO		DMI	
	€	%	€	%	€	%
<b>Bourgogne vs 2021</b>	<b>214 122 574</b> + 10 608 365	+ 5 %	<b>154 942 553</b> + 7 432 673	+ 5 %	<b>59 180 020</b> + 3 175 692	+ 6 %
<i>Coût / habitant</i>	<i>128,7 €</i>		<i>93,1 €</i>		<i>35,6 €</i>	
<b>Franche Comté vs 2021</b>	<b>132 639 575</b> + 13 985 591	+ 12 %	<b>95 819 913</b> + 12 132 878	+ 14 %	<b>36 819 662</b> + 1 852 713	+ 5 %
<i>Coût / habitant</i>	<i>109,5 €</i>		<i>79,1 €</i>		<i>30,4 €</i>	
<b>BFC (€) vs 2021</b>	<b>346 762 149</b> + 24 593 957	+ 8 %	<b>250 762 467</b> + 19 565 552	+ 8 %	<b>95 999 682</b> + 5 028 405	+ 6 %

Remarque : Données Franche-Comté sous estimées en raison d'une valorisation différente des MO pour le CHU de Besançon du fait de sa participation à l'expérimentation Article 51 « Liste en sus »

Données médico économiques issues de e-pmsi – données transmises par les ES  
 1- **Etablissements publics** - 2012 (Tableau 36 B et 38 B "Dépenses T2A accordées") - 2013, 2014, 2015, 2016, 2017, 2018, 2019, 2020, 2021, 2022 (Tableau [1.V.2.VMED] B "Dépenses T2A accordées")  
 \* A l'exception du CHU de Besançon : 2020, 2021, 2022 (Tableau [1.V.2.VMED] B "Dépenses T2A"), compte tenu de sa participation à l'expérimentation Article 51  
 2- **Etablissements privés** - 2012 (Tableau 35 A et 36 A "Dépenses accordées") - 2013, 2014, 2015, 2016, 2017, 2018, 2019, 2020, 2021, 2022 (Tableau [1.V.2.VMED] "Dépenses accordées")  
 Données Population : Population Légale INSEE au 01/01/2020 - Franche Comté : 1 210 731 habitants - Bourgogne : 1 663 673 habitants

DES Pharmacie – 03/07/2023

25

## BFC – Données MO M12 2012

oht	2019	2019 (%)	2020	2020 (%)	2021	2021 (%)	2022	2022 (%)	21/22 (%)
	46 458 784	27%	60 807 470	31%	70 036 965	30%	75 322 824	30%	8%
	41 182 395	24%	35 702 093	20%	43 646 847	19%	53 063 423	21%	22%
	12 853 776	8%	15 115 843	8%	18 367 562	8%	19 977 272	8%	9%
	10 935 336	6%	14 010 744	7%	17 184 690	7%	17 828 595	7%	4%
	11 579 179	7%	13 504 707	7%	15 664 600	7%	16 404 390	7%	3%
	6 633 569	4%	7 069 204	4%	9 831 820	4%	10 139 561	4%	3%
	6 732 235	4%	8 261 247	4%	9 574 253	4%	9 603 419	4%	0%
	6 353 323	4%	7 999 546	4%	9 831 923	4%	8 929 361	4%	-9%
	4 725 590	3%	5 614 796	3%	5 895 826	3%	6 295 514	3%	7%
	2 138 166	2%	3 619 214	2%	4 291 106	2%	5 676 691	2%	32%
	3 486 568	2%	4 577 788	2%	5 482 521	2%	5 657 341	2%	3%
	3 448 941	2%	4 361 718	2%	4 721 181	2%	4 791 627	2%	1%
	3 253 418	2%	3 419 294	2%	3 815 909	2%	4 200 476	2%	10%
	3 198 597	2%	3 626 832	2%	4 685 409	2%	3 735 824	1%	-20%
	2 248 800	1%	2 823 711	1%	2 811 388	1%	3 026 229	1%	8%
	636 770	0%	721 628	0%	1 287 984	1%	1 852 081	1%	44%
	1 030 705	1%	989 463	0%	1 187 414	1%	1 604 766	1%	35%
	1 014 003	1%	1 323 386	1%	1 832 775	1%	1 457 234	1%	-20%
	480 169	0%	464 975	0%	612 728	0%	683 806	0%	12%
	295 220	0%	335 333	0%	368 673	0%	446 692	0%	21%
	-	-	9 153	-	26 821	0%	25 415	0%	-5%
	677	0%	-	-	1 085	0%	20 513	0%	1790%
	7 470	0%	3 921	0%	5 385	0%	14 017	0%	160%
	35 087	0%	27 757	0%	26 008	0%	6 395	0%	-75%
	-	-	-	-	-	-	-	0%	-
	-	-	-	-	-	-	-	0%	-
	-	-	-	-	-	-	-	0%	-
	2 880	0%	5 964	0%	6 042	0%	-	0%	-100%
Total	169 732 661		196 395 786		231 196 915		250 762 467		8%

DES Pharmacie – 03/07/2023

26

## Indicateurs communs



- Tableaux de bord communs BFC
  - Suivi médico économique
  - Suivi Bon Usage
- Méthodologie / Réalisation communes
  - Comparaison entre établissements possible
  - Poids de l'établissement dans la région BFC
  - Selon les mêmes regroupements
- Outils de PILOTAGE !

DES Pharmacie – 03/07/2023

27



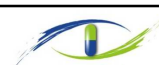
Donner du sens aux données médico-économiques..... les relier au bon usage pour justifier changements -> maîtrise médicalisée

**BON USAGE**

DES Pharmacie – 03/07/2023

28

## Indicateurs de suivi du bon usage ?



- Suivi du recours AMM et Hors AMM
  - Analyse bi-annuelle
  - Données issues du **PMSI** (Tableau [1.V.2.VMED] B)
  - Selon **référentiel LES DGOS**
  - Données de consommations rapportées au code indication
- Indicateurs :
  - Taux de recours au I999999, Part régionale et part individuelle
    - Par GHT
    - Par ES
    - Par indication de Classe I
    - Par DCI
  - Recours par Couple molécule / indication AMM
  - Erreurs de couple molécule / indication AMM

DES Pharmacie – 03/07/2023

29

## Recours au I999999 par établissement – Données M6-2022



### Part régionale

Etablissement	Part individuelle Hors AMM (%)	Part BFC UCD Hors AMM (%)	Total UCD
	26,7%	37,5%	27 753
	23,3%	24,1%	20 480
	16,3%	8,2%	9 925
	19,5%	5,5%	5 598
	13,5%	4,8%	7 090
	11,2%	4,3%	7 687

Etablissements qui portent également la dépense en région

### Part individuelle

Etablissement	Part individuelle Hors AMM (%)	Part BFC UCD Hors AMM (%)	Total UCD
	46,5%	0,1%	43
	26,7%	37,5%	27 753
	23,3%	24,1%	20 480
	22,2%	0,5%	405
	19,5%	5,5%	5 598
	18,3%	2,2%	2 393
	16,3%	8,2%	9 925

Les ES qui ont la part individuelle la plus importante de hors AMM ne sont pas nécessairement ceux pour lesquels il y a un usage Hors AMM majoritaire

DES Pharmacie – 03/07/2023

30

## Recours au I999999 par Classe Indication et DCI – Données M6-2022

- Part régionale, par classe indication selon référentiel DGOS des indications des spécialités pharmaceutiques inscrites sur la liste en sus

Classe/indication de niveau 1	Part individuelle Hors AMM (%)	Part BFC UCD Hors AMM (%)	Total UCD
Cancer	17,7%	<b>53,3%</b>	59 693
Immunologie	18,3%	<b>28,9%</b>	31 265
Anti infectieux	17,0%	<b>10,2%</b>	11 825
Facteur de coagulation	16,0%	<b>4,2%</b>	5 157
Maladie rare	11,9%	<b>2,8%</b>	4 711

- Part régionale, par DCI :

Spécialité pharmaceutique	Part individuelle Hors AMM (%)	Part BFC UCD Hors AMM (%)	Total UCD
BEVACIZUMAB	32,8%	<b>13,5%</b>	8 147
IMMUNOGLOBULINE HUMAINE NORMALE	22,1%	<b>13,0%</b>	11 613
AZACITIDINE	26,3%	<b>8,7%</b>	6 558
INFLIXIMAB	11,4%	<b>8,3%</b>	14 404
TOCIZUMAB	60,1%	<b>7,2%</b>	2 386

En cohérence avec les suivis de bon usage au patient fait en région : Cancérologie, Immunoglobulines et Biothérapies

DES Pharmacie – 03/07/2023

31

## Recours au I999999 par DCI – Données M6-2022

- Part individuelle :

Spécialité pharmaceutique	Part individuelle Hors AMM (%)	Part BFC UCD Hors AMM (%)	Total UCD
ACIDE CARGLUMIQUE	100,0%	2,7%	533
MEROPENEM/VABORBACTAM	100,0%	1,0%	193
BUSULFAN	100,0%	0,7%	137
CLOFARABINE	100,0%	0,1%	15
BENDAMUSTINE CHLORHYDRATE	84,2%	2,5%	581
Antithrombine III	80,7%	1,3%	331
OCTOCOG ALFA	71,3%	0,3%	87
TOCIZUMAB	60,1%	7,2%	2 386
BORTEZOMIB	57,2%	3,8%	1 301
CLADRIBINE	50,8%	0,2%	61

A mettre en rapport avec le nombre d'UCD, reflet de l'utilisation de la molécule en région

Intérêt de corréler avec le nombre de patients pour identifier un usage Hors AMM récurrent

DES Pharmacie – 03/07/2023

32



## Pertinence du suivi AMM/Hors AMM à l'UCD



- Données faciles d'accès
  - Analyse régulière possible
  - Identification de tendances
- } Suivi simplifié
- Orientation des suivis
- MAIS**
- Non représentatif des pratiques centrées sur le patient (car un patient plusieurs UCD)
  - Sous estimation du bon usage, *ex : cas des Ig/reco ANSM,*
  - Perte d'information sur l'usage Hors AMM

### Suivi par effectif patient :

- Permet de s'affranchir de la variation interindividuelle : effet induit par les posologies, le poids du patient et l'indication
- Hors AMM : Suivi affiné à l'indication, biblio des situations hors référentiels

DES Pharmacie – 03/07/2023

33

## Utilisation selon l'AMM des MO en BFC – Données M6-2022



### • Couple molécule / indication AMM portant la dépense en BFC :

Indication de classe 1	Indication de classe 2	Spécialité pharmaceutique	Total UCD	Part BFC de l'UCD (%)	Total dépense T2A
Cancer	Cancer bronchique non à petites cellules	PEMBROLIZUMAB	7 035	7,3%	18 441 799,6 €
Cancer	Myélome multiple	DARATUMUMAB	3 066	3,2%	12 681 749,0 €
Neurologie	Sclérose en plaques	OCRELIZUMAB	915	0,9%	5 068 113,9 €
Immunologie	Polyradiculoneuropathies inflammatoires démyélinisantes chroniques	IMMUNOGLOBULINE HUMAINE NORMALE	5 094	5,3%	4 043 005,2 €
Cancer	Cancer du sein	pertuzumab/trastuzumab	992	1,0%	3 156 715,3 €
Cancer	Mélanome	PEMBROLIZUMAB	1 045	1,1%	2 766 158,0 €
Cancer	Cancer du sein	TRASTUZUMAB	2 846	2,9%	2 646 439,1 €
Cancer	Cancer urothélial	PEMBROLIZUMAB	947	1,0%	2 506 748,0 €
Cancer	Cancer du rein	NIVOLUMAB	963	1,0%	2 325 045,3 €
Neurologie	Sclérose en plaques	NATALIZUMAB	2 477	2,6%	2 277 376,1 €

### • Couple molécule / indication AMM les plus consommés en BFC :

Indication de classe 1	Indication de classe 2	Spécialité pharmaceutique	Total UCD	Part BFC de l'UCD (%)	Total dépense T2A
Immunologie	Maladie de Crohn	INFLIXIMAB	7 177	7,4%	972 181,1 €
Cancer	Cancer bronchique non à petites cellules	PEMBROLIZUMAB	7 035	7,3%	18 441 799,6 €
Immunologie	Polyradiculoneuropathies inflammatoires démyélinisantes chroniques	IMMUNOGLOBULINE HUMAINE NORMALE	5 094	5,3%	4 043 005,2 €
Anti infectieux	Infection fongique	AMPHOTERICINE B	3 114	3,2%	382 023,5 €
Cancer	Cancer colorectal	BEVACIZUMAB	3 092	3,2%	1 070 731,0 €
Cancer	Myélome multiple	DARATUMUMAB	3 066	3,2%	12 681 749,0 €
Cancer	Cancer du sein	TRASTUZUMAB	2 846	2,9%	2 646 439,1 €
Anti infectieux	Infection fongique	CASPOFUNGINE	2 535	2,6%	196 933,2 €
Neurologie	Sclérose en plaques	NATALIZUMAB	2 477	2,6%	2 277 376,1 €
Immunologie	Rectocolite Hémorragique	INFLIXIMAB	2 401	2,5%	320 521,3 €

DES Pharmacie – 03/07/2023

34

## Erreurs de couple molécule /indication AMM

- Mise en évidence d'erreur de cotation :
  - Erreur de syntaxe du code (chiffre en trop ou moins, lettre à la place de chiffres, L à la place de l...)
  - Code AP/AC codé dans mauvais FICHCOMP
  - Code existant mais apparié au mauvais UCD
  - Absence de code indication
  - Code inexistant dans le référentiel

- Calcul d'un ratio de BP de cotation =  

$$\frac{\text{nombre d'UCD concernés par un mauvais codage}}{\text{nombre de code LES valorisés / en nombre UCD}}$$

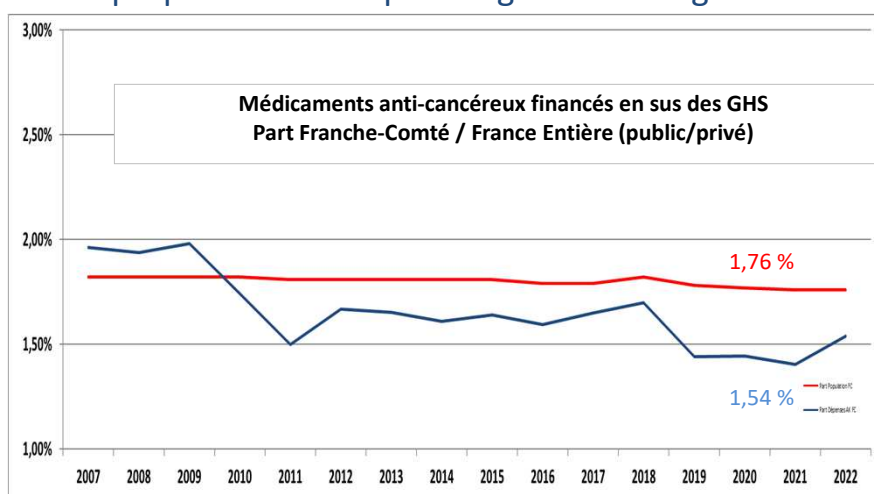
ES	UCD	Libellé UCD	Indication	nombre d'UCD concernés par un mauvais codage	nombre de code LES valorisés en nombre UCD	Ratio de Pratiques
ES1	9430736	BAVENCIO 20MG/ML PERF FL10ML	CAVELD2	536	552	0,97
ES1	9000523	AYBINTIO 25MG/ML PERF FL16ML	1999	141	322	0,44
ES2	9261110	AVASTIN 25MG/ML PERF FL 16ML	CBEVA01	114	114	1,00
ES3	9000099	IMVASI 25MG/ML PERF FL16ML	CBEVA01	104	1.630	0,06
ES2	9440545	IMFINZI 50MG/ML PERF FL10ML	I000541	93	222	0,42
ES2	9447180	BORTEZOMIB EG 2,5MG/ML INJ FL	I000367	28	260	0,11
ES1	9400037	HERCEPTIN 600 MG/5 ML INJ FL	1999	27	73	0,37
ES4	9438896	ZESSLY 100MG PERF FL	1999998	24	266	0,09
ES5	9440545	IMFINZI 50MG/ML PERF FL10ML	I000541	23	71	0,33
ES5	9440551	IMFINZI 50MG/ML PERF FL2,4ML	I000541	21	21	1,00

- Données disponibles par établissement

DES Pharmacie – 03/07/2023

35

## A propos d'un exemple d'organisation régionale...



DES Pharmacie – 03/07/2023

36



## Diminution du recours Hors Référentiel...

Diffusion Bonnes Pratiques au niveau Régional → effet IRFC / équipe médicale commune

TOUS MEDICAMENTS DE LA LISTE « HORS GHS »

RECOURS A TOUS LES MEDICAMENTS DE LA LISTE « HORS GHS » : Nombre de Patients (%)

Etablissement	2016			2017			2018		
	AMM-PTT	SAJ	SNA	AMM-PTT	SAJ	SNA	AMM-PTT	SAJ	SNA
REGION	1 429 (90)	154 (10)	0 (0)	1 639 (91)	154 (9)	0 (0)	1 789 (93)	142 (7)	0 (0)
	594 (88)	83 (12)	0 (0)	750 (89)	89 (11)	0 (0)	822 (91)	80 (9)	0 (0)
	398 (92)	35 (8)	0 (0)	424 (93)	31 (7)	0 (0)	466 (95)	27 (5)	0 (0)
	158 (94)	10 (6)	0 (0)	180 (94)	11 (6)	0 (0)	170 (90)	18 (10)	0 (0)
	130 (90)	14 (10)	0 (0)	139 (96)	6 (4)	0 (0)	171 (97)	6 (3)	0 (0)
	58 (85)	10 (15)	0 (0)	49 (86)	8 (14)	0 (0)	60 (88)	8 (12)	0 (0)
	60 (91)	6 (9)	0 (0)	68 (89)	8 (11)	0 (0)	74 (95)	4 (5)	0 (0)
	69 (95)	4 (5)	0 (0)	71 (95)	4 (5)	0 (0)	81 (96)	3 (4)	0 (0)

DES Pharmacie – 03/07/2023

37



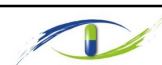
## Synergie ME et BU

- Les données médico-économiques au service du bon usage.....
  - Mais pas que !
  - La réciproque est vraie également.....

DES Pharmacie – 03/07/2023

38

## Un autre exemple.... Ig IV




- 2022 – 3<sup>ème</sup> rang LES BFC
- Recueil Prospectif bisannuel
  - Janvier : année complète
  - Juillet : 6 mois
- Initié en 2007 en FC et 2017 en B
  - Nombre de patient par centre par indication
  - Complété par chaque ES -> OMEDIT
- Analyse Bon Usage – lien Médico Eco

DES Pharmacie – 03/07/2023

39

Fichier Recueil FC -> BFC  
IV -> SC






**omédit**  
Immunoglobuline Humaine

IG IV : Kivigiv ; Octagam ; Tageline ; Privigen ; Fibrogamex DIF  
Gammarig : mêmes indications chez patients avec déficit en IgA et anticorps anti-IgA

**es Humaines normales**  
**igGiv® - Franche Comté**  
**à injecter à Décembre 2021**

Indications groupe 1 (IGIV)	Tpt (IV)										Tpt (IM)										TOTAL	
	Enfluron	Enfluron	Enfluron	Enfluron	Enfluron	Enfluron	Enfluron	Enfluron	Enfluron	Enfluron	Enfluron	Enfluron	Enfluron	Enfluron	Enfluron	Enfluron	Enfluron	Enfluron				
<b>PRODIGE ANGIO - PRODIGE</b> Déficit en C1q																		0 / 0				
<b>PRODIGE ANGIO - PRODIGE</b> Déficit en C2																		0 / 0				
<b>PRODIGE ANGIO - PRODIGE</b> Déficit en C3																		0 / 0				
<b>PRODIGE ANGIO - PRODIGE</b> Déficit en C4																		0 / 0				
<b>PRODIGE ANGIO - PRODIGE</b> Déficit en C5																		0 / 0				
<b>PRODIGE ANGIO - PRODIGE</b> Déficit en C6																		0 / 0				
<b>PRODIGE ANGIO - PRODIGE</b> Déficit en C7																		0 / 0				
<b>PRODIGE ANGIO - PRODIGE</b> Déficit en C8																		0 / 0				
<b>PRODIGE ANGIO - PRODIGE</b> Déficit en C9																		0 / 0				
<b>PRODIGE ANGIO - PRODIGE</b> Déficit en C10																		0 / 0				
<b>PRODIGE ANGIO - PRODIGE</b> Déficit en C11																		0 / 0				
<b>PRODIGE ANGIO - PRODIGE</b> Déficit en C12																		0 / 0				
<b>PRODIGE ANGIO - PRODIGE</b> Déficit en C13																		0 / 0				
<b>PRODIGE ANGIO - PRODIGE</b> Déficit en C14																		0 / 0				
<b>PRODIGE ANGIO - PRODIGE</b> Déficit en C15																		0 / 0				
<b>PRODIGE ANGIO - PRODIGE</b> Déficit en C16																		0 / 0				
<b>PRODIGE ANGIO - PRODIGE</b> Déficit en C17																		0 / 0				
<b>PRODIGE ANGIO - PRODIGE</b> Déficit en C18																		0 / 0				
<b>PRODIGE ANGIO - PRODIGE</b> Déficit en C19																		0 / 0				
<b>PRODIGE ANGIO - PRODIGE</b> Déficit en C20																		0 / 0				
<b>PRODIGE ANGIO - PRODIGE</b> Déficit en C21																		0 / 0				
<b>PRODIGE ANGIO - PRODIGE</b> Déficit en C22																		0 / 0				
<b>PRODIGE ANGIO - PRODIGE</b> Déficit en C23																		0 / 0				
<b>PRODIGE ANGIO - PRODIGE</b> Déficit en C24																		0 / 0				
<b>PRODIGE ANGIO - PRODIGE</b> Déficit en C25																		0 / 0				
<b>PRODIGE ANGIO - PRODIGE</b> Déficit en C26																		0 / 0				
<b>PRODIGE ANGIO - PRODIGE</b> Déficit en C27																		0 / 0				
<b>PRODIGE ANGIO - PRODIGE</b> Déficit en C28																		0 / 0				
<b>PRODIGE ANGIO - PRODIGE</b> Déficit en C29																		0 / 0				
<b>PRODIGE ANGIO - PRODIGE</b> Déficit en C30																		0 / 0				
<b>PRODIGE ANGIO - PRODIGE</b> Déficit en C31																		0 / 0				
<b>PRODIGE ANGIO - PRODIGE</b> Déficit en C32																		0 / 0				
<b>PRODIGE ANGIO - PRODIGE</b>																		0 / 0				



**omédit**  
Immunoglobuline Humaine

**IG Normales voie SC : GAMMANORM - HYQVIA - HIZENTRA - CUVITRU**

**Immunoglobulines Humaines Normales - SC - Hospitalisation & Rétrocrossions**

**OMEDIT de Bourgogne - Franche Comté**

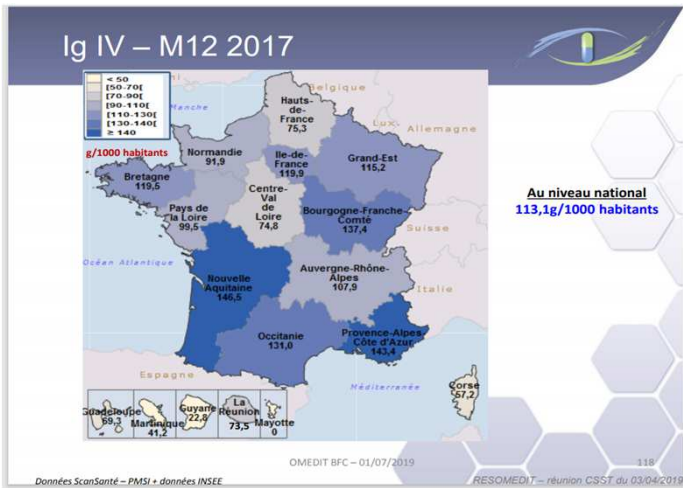
**Période d'étude : Janvier à Décembre 2021**

Indications groupe 1 (IGIV)	IG Normales		IG Normales		IG Normales		IG Normales		IG Normales		IG Normales		IG Normales		IG Normales		IG Normales	
	Enfluron	Enfluron	Enfluron	Enfluron	Enfluron	Enfluron	Enfluron	Enfluron	Enfluron	Enfluron	Enfluron	Enfluron	Enfluron	Enfluron	Enfluron	Enfluron	Enfluron	
<b>PRODIGE ANGIO - PRODIGE</b> Déficit en C1q																		
<b>PRODIGE ANGIO - PRODIGE</b> Déficit en C2																		
<b>PRODIGE ANGIO - PRODIGE</b> Déficit en C3																		
<b>PRODIGE ANGIO - PRODIGE</b> Déficit en C4																		
<b>PRODIGE ANGIO - PRODIGE</b> Déficit en C5																		
<b>PRODIGE ANGIO - PRODIGE</b> Déficit en C6																		
<b>PRODIGE ANGIO - PRODIGE</b> Déficit en C7																		
<b>PRODIGE ANGIO - PRODIGE</b> Déficit en C8																		
<b>PRODIGE ANGIO - PRODIGE</b> Déficit en C9																		
<b>PRODIGE ANGIO - PRODIGE</b> Déficit en C10																		
<b>PRODIGE ANGIO - PRODIGE</b> Déficit en C11																		
<b>PRODIGE ANGIO - PRODIGE</b> Déficit en C12																		
<b>PRODIGE ANGIO - PRODIGE</b> Déficit en C13																		
<b>PRODIGE ANGIO - PRODIGE</b> Déficit en C14																		
<b>PRODIGE ANGIO - PRODIGE</b> Déficit en C15																		
<b>PRODIGE ANGIO - PRODIGE</b> Déficit en C16																		
<b>PRODIGE ANGIO - PRODIGE</b> Déficit en C17																		
<b>PRODIGE ANGIO - PRODIGE</b> Déficit en C18																		
<b>PRODIGE ANGIO - PRODIGE</b> Déficit en C19																		
<b>PRODIGE ANGIO - PRODIGE</b> Déficit en C20																		
<b>PRODIGE ANGIO - PRODIGE</b> Déficit en C21																		
<b>PRODIGE ANGIO - PRODIGE</b> Déficit en C22																		
<b>PRODIGE ANGIO - PRODIGE</b> Déficit en C23																		
<b>PRODIGE ANGIO - PRODIGE</b> Déficit en C24																		
<b>PRODIGE ANGIO - PRODIGE</b> Déficit en C25																		
<b>PRODIGE ANGIO - PRODIGE</b> Déficit en C26																		
<b>PRODIGE ANGIO - PRODIGE</b> Déficit en C27																		
<b>PRODIGE ANGIO - PRODIGE</b> Déficit en C28																		
<b>PRODIGE ANGIO - PRODIGE</b> Déficit en C29																		
<b>PRODIGE ANGIO - PRODIGE</b> Déficit en C30																		
<b>PRODIGE ANGIO - PRODIGE</b> Déficit en C31																		
<b>PRODIGE ANGIO - PRODIGE</b> Déficit en C32																		
<b>PRODIGE ANGIO - PRODIGE</b>																		

DES Pharmacie – 03/07/2023

40

# Un autre exemple.... Ig IV



DES Pharmacie – 03/07/2023

41

# Médico-Economie & Bon Usage

Hiérarchisation indications IG IV  
ANSM actualisation 2019 -> RCP FILENEMUS

Hiérarchisation des indications des immunoglobulines humaines polyvalentes – Version Avril 2019

Indication <i>* Situation correspondant à l'AMM</i>	Degré de priorité		Nécessité d'un avis spécialisé		Posologie
	● Prioritaire [P]	● A réserver aux urgences vitales et/ou fonctionnelles et/ou en cas d'échec des alternatives thérapeutiques [UV]	Instaurati on	Renouvellement	
	● Non prioritaire [NP]				
Déficits immunitaires					
Déficits immunitaires primitifs*	● [P]				0,4g/kg en une perfusion toutes les 3 à 4 semaines
Neurologie					
Syndrome de Guillain-Barré* (ou variantes dont le syndrome de Miller-Fisher) chez l'enfant, et chez l'adulte en cas de contre-indication ou d'impossibilité de recourir à des échanges plasmatiques dans les 6 heures	● [P]				2g/kg en 2 jours ou 0,4g/kg sur 5 jours en cas de risque d'insuffisance rénale
Polyneuropathie inflammatoire démyélinisante chronique* (PIDC) cliniquement évolutive après discussion du rapport bénéfice/risque des corticoïdes, échanges plasmatiques et IgIV	● [UV]		Avis en RCP et d'un centre de la filière FILENEMUS	Semestrielle par un centre de la filière FILENEMUS	Instauration et entretien : 2g/kg en 2 jours ou 0,4g/kg sur 5 jours en cas de risque d'insuffisance rénale Cure à répéter toutes les 4 semaines pendant 3 cures avant évaluation d'efficacité.
Neuropathie motrice multifocale* et neuropathie sensitive et motrice multifocale avec bloc de conduction (syndrome de Lewis et Sumner) cliniquement évolutive nouvellement diagnostiquée ou en cours de traitement et répondant aux IgIV	● [UV]			Rythme à adapter selon la réponse thérapeutique du patient	A titre indicatif, en cas d'absence d'abord veineux ou de contre-indication par voie IV un recours à la voie SC peut être envisagé.
Myasthénie auto-immune grave y compris séro-négative chez l'enfant, et chez l'adulte en : ● Cas de décompensation aiguë (si impossibilité dans les 6h de recourir à des échanges plasmatiques ou en cas d'échec ou de contre-indication) ● Cas de maladie non contrôlée par une corticothérapie et/ou des immunosuppresseurs ● Prévention d'une exacerbation avant geste chirurgical	● [UV]		Avis du centre de la filière FILENEMUS excepté pour les cas de décompensations aiguës		1g/kg sur 1 à 3 jours

Variante du 03.04.2019

DES Pharmacie – 03/07/2023

Page 1 sur 8

42

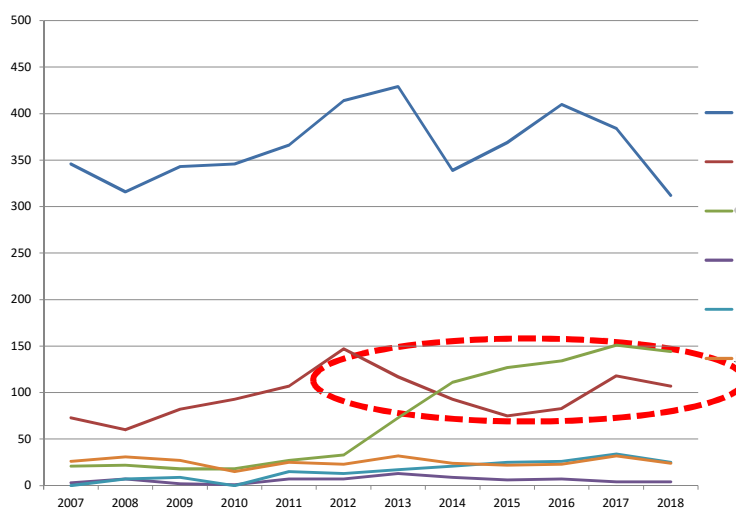
## BFC – Ig IV – MO / M12 2020

CLASSE Immunoglobulines										
Bourgogne-Franche-Comté - 2012 - 2013 - 2014 - 2015 - 2016 - 2017 - 2018 - 2019 - 2020										
Etablissement	region	2017	017 (%)	2018	018 (%)	2019	019 (%)	2020	020 (%)	19/20
	Franche-Comté	4 014 791	27%	3 920 348	30%	3 749 066	30%	3 644 712	29%	-3%
	Bourgogne	2 723 855	18%	2 229 544	17%	2 444 432	20%	2 284 069	18%	-7%
	Franche-Comté	2 767 392	18%	2 498 188	19%	2 066 052	17%	1 161 704	9%	-44%
	Franche-Comté	1 466 363	10%	1 190 391	9%	870 548	7%	1 066 725	9%	23%
	Bourgogne	981 805	7%	633 797	5%	657 375	5%	801 799	6%	22%
	Bourgogne	545 802	4%	431 442	3%	335 440	3%	387 241	3%	15%
	Franche-Comté	430 198	3%	398 116	3%	369 387	3%	327 496	3%	-11%
	Bourgogne	337 344	2%	254 815	2%	259 626	2%	294 226	2%	13%
	Bourgogne	255 680	2%	321 806	2%	225 826	2%	270 491	2%	20%
	Bourgogne	307 766	2%	237 183	2%	243 325	2%	267 452	2%	10%
	Franche-Comté	383 713	3%	246 947	2%	206 760	2%	246 933	2%	19%
	Bourgogne	308 932	2%	297 814	2%	331 751	3%	242 252	2%	-27%
	Bourgogne	55 211	0%	44 129	0%	54 271	0%	95 070	1%	75%
	Bourgogne	89 157	1%	89 567	1%	84 611	1%	86 405	1%	2%
	Bourgogne	85 790	1%	280 681	2%	355 529	3%	80 692	1%	-77%
	Bourgogne	132 624	1%	95 248	1%	91 540	1%	74 018	1%	-19%
	Bourgogne	43 465	0%	43 095	0%	49 069	0%	33 417	0%	-32%
	Bourgogne	17 043	0%	6 054	0%	9 701	0%	16 988	0%	75%
	Franche-Comté	21 753	0%	12 974	0%	21 076	0%	16 853	0%	-20%
	Bourgogne	-	-	24 268	0%	32 155	0%	13 348	0%	-58%
	Bourgogne	4 357	0%	1 123	0%	2 246	0%	11 054	0%	392%
Total		14 973 040		13 257 527		12 459 787		11 422 945		-8%

DES Pharmacie – 03/07/2023

43

## FC Ig IV – Effectif - M12 2018



DES Pharmacie – 03/07/2023

44



## Médico-Economie & Bon Usage

- **Ne pas les dissocier**
  - Ne pas analyser QUE des proportions d'AMM
  - Suivre chaque centre
  - Prospectif
  - Relier TOUJOURS au patient
- **Transparence**
  - Réactivité +/- importante : 2013 -> 2016

DES Pharmacie – 03/07/2023

45



Promotion de la

**PHARMACIE CLINIQUE**

DES Pharmacie – 03/07/2023

46

## CAQES – Indicateurs PECM

National 2017	Taux de prescriptions de sortie informatisées y compris consultations externes : nombre de prescriptions de sortie informatisées / nombre total de lignes de prescriptions de sortie	NA	NA	NA	NA	NA	NA
National 2017	Taux d'équipement en logiciels d'aide à la prescription dont la version opérationnelle dans le service est certifiée (en nombre de services équipés) : nombre de lits utilisant un LAP certifié / nombre total de lits de l'établissement	Numérateur / Dénominateur	ES	1	-	Progression du numérateur	ES
National 2017	Nombre d'unités de soins utilisant un LAP certifié / nombre total d'unités de soins de l'établissement	%	ES	1	-	Progression	ES
BFC 2017	L'établissement organise la montée en charge programmée de l'analyse pharmaceutique en fonction de son profil d'activité (chirurgie, médecine...)	oui/non fréquence de l'analyse selon la spécialité à mentionner	ES	1	Projet de déploiement	oui	ND
BFC 2017	La PUI a mis sous assurance qualité l'analyse pharmaceutique (procédures et suivis d'indicateurs, nombre d'intervention, taux d'acceptation)	oui/non	ES	1	Fournir les procédures au besoin	oui	ND
BFC 2017	La PUI organise a minima un retour annuel formalisé de l'activité de pharmacie clinique (y compris l'analyse) auprès des prescripteurs.	oui/non	ES	1	Exemples de retours	oui	ND
Régional 2017	Nombre de lits et places bénéficiant d'une analyse pharmaceutique (min niveau 2 SFPC) / nombre total de lits de l'établissement	Numérateur / Dénominateur	ES	1	-	Progression	ES
Régional 2017	Nombre de lits et places bénéficiant d'une analyse pharmaceutique (min niveau 3 SFPC) / nombre total de lits de l'établissement	Numérateur / Dénominateur	ES	1	-	cohérence avec politique de l'établissement	ES
Régional 2017	Tracabilité des interventions pharmaceutiques : Nombre d'interventions pharmaceutiques acceptées / Nombre d'interventions	Numérateur / Dénominateur	ES	1	-	-	ND

DES Pharmacie – 03/07/2023

47

## CAQES – Indicateurs PECM

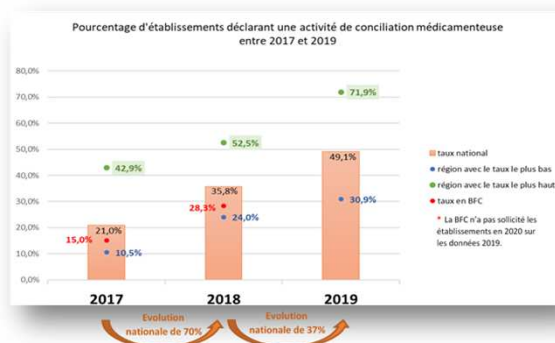
Régional 2017	La continuité de la prise en charge médicamenteuse durant le parcours de soins est mise en œuvre. La gestion des traitements médicamenteux apportés par le patient est organisée et procédurée.	oui / non	ES	1	Méthodologie et résultats de l'audit
BFC 2017	L'établissement permet aux équipes médicales et pharmaceutiques de consulter le dossier pharmaceutique (DP) pour récupérer le traitement habituel	oui/non	ES	0	
National 2017	Déploiement de la conciliation médicamenteuse chez les patients priorités sur la base d'une analyse des risques : - Nombre de patients priorités et bénéficiant d'une conciliation médicamenteuse d'entrée et/ou de sortie / Nombre de patients priorités hospitalisés	Numérateur / Dénominateur	ES	NA	NA
BFC 2017	[Si Conciliation des Traitements Médicamenteux déployée] Nombre de patients conciliés à l'entrée / Nombre total d'entrées	Numérateur / Dénominateur	ES	1	
BFC 2017	[Si Conciliation des Traitements Médicamenteux déployée] Sur la base d'une analyse des risques, l'établissement priorise les patients candidats à la réalisation d'une conciliation à l'entrée	oui/non	ES	0	
BFC 2017	[Si Conciliation des Traitements Médicamenteux déployée] Repérage et suivi des divergences intentionnelles et non intentionnelles des patients ayant bénéficié d'une conciliation médicamenteuse, à l'entrée, à la sortie, ou à l'entrée et à la sortie : (Nombre de divergences non intentionnelles + Nombre de divergences intentionnelles) / Nombre de séjours de patients conciliés	Numérateur / Dénominateur	ES	0	
Prise en charge Cancérologie - Plan Cancer					
BFC 2017	L'établissement est engagé dans la mise en place des RCP par organes.	Oui / Non	ES	1	Préciser les RCP par organes en place dans l'établissement ou le calendrier de déploiement prévu
Vigilance et bon usage des antibiotiques (ATB)					
Régional 2017	L'établissement participe à l'observatoire régional OSCAR sur les consommations d'antibiotiques et l'évolution des résistances.	Oui / Non	OMEDIT - CPIAS	1	Si non : justificatif ou calendrier de déploiement du suivi

DES Pharmacie – 03/07/2023

48



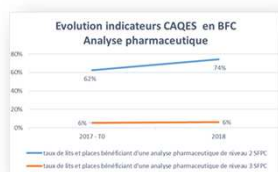
## CAQES – Indicateurs PECM



DES Pharmacie – 03/07/2023

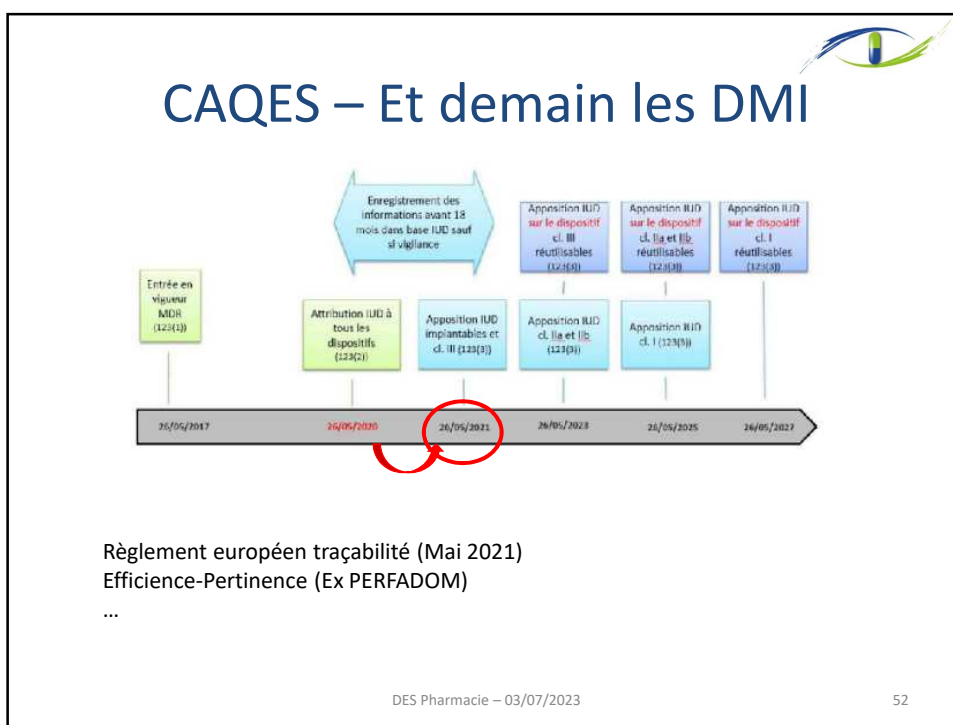
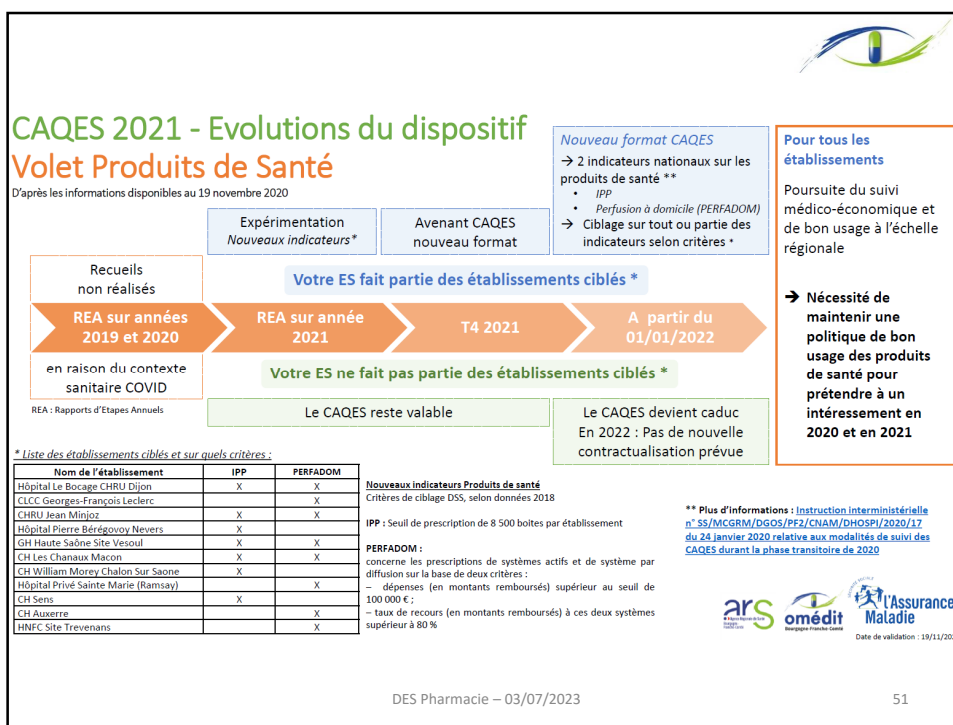
49

## CAQES – Indicateurs PECM



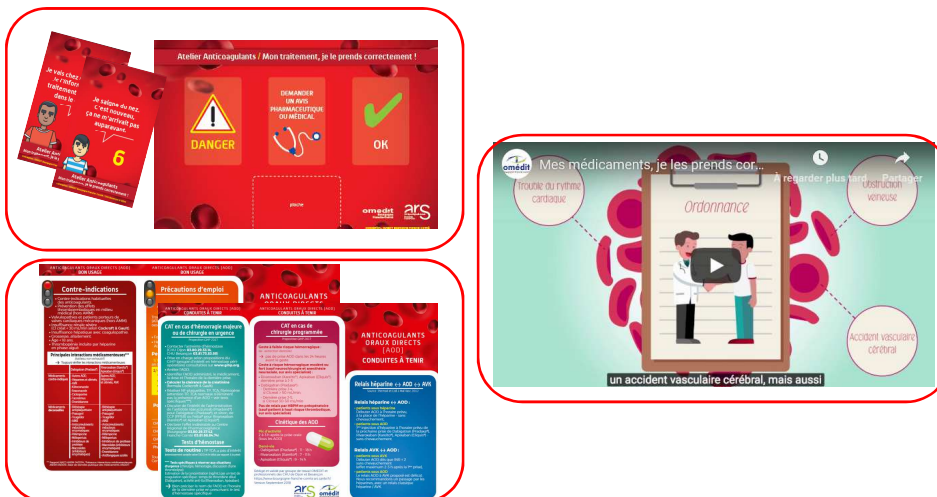
DES Pharmacie – 03/07/2023

50



## Mais aussi formation / communication...

1<sup>ère</sup> cause Hospitalisation Iatrogène



DES Pharmacie – 03/07/2023

53

## Mais aussi formation / communication...

<https://www.bourgogne-franche-comte.ars.sante.fr/omedit>



DES Pharmacie – 03/07/2023

54



Un bon pilote automobile.....

## COMMENT PRÉPARE-T-IL SA COURSE ?

DES Pharmacie – 03/07/2023

55

## Un bon pilote automobile ?



DES Pharmacie – 03/07/2023

56

## Un bon pilote automobile ?



DES Pharmacie – 03/07/2023

57



Merci de votre attention.

**PILOTER C'EST.....ANTICIPER !**

DES Pharmacie – 03/07/2023

58